

ARTELIA EAU & ENVIRONNEMENT

REM 7 HF8

6, rue de Lorraine
 38130 Echirolles
 Tél : +33 (0)4 76 33 40 00
 Fax : +33 (0)4 76 33 42 96

COMPTE RENDU

Etude hydraulique de la Dunières et de ses affluents sur le bourg de RIOTORD dans le cadre de l'élaboration du PPRI

Réunion de démarrage du 04/10/2016

NOM/NAME	ENTITE/ORGANISME ENTITY	PRÉSENT
Guy PEYRARD	Maire de Riotord	x
Charlotte CHEILLETZ	DDT 43 – Responsable BPR	x
Christian FAURE	DDT 43 - BPR	x
Thierry COLLOMB	ARTELIA – Ingénieur chef de projet	x
Jean-Noël ARNAUD	ARTELIA – chargé d'étude	x

(Les remarques faites hors réunion pour compléter les différents propos apparaissent en italique dans le texte).

Charlotte CHEILLETZ (DDT) présente en introduction la démarche PPRI :

- Introduction générale
- Contenu du PPR
- Les acteurs du PPR
- effet sur les assurances (arrêt de la modulation de franchise sur les zones couvertes par le PPR)
- rappel de la dérogation de garantie catastrophe naturel si non-respect des règles PPR
- principe de la cartographie : PPRI = Aléa inondation + enjeux

ARTELIA demande au maire de recenser les projets ou futurs projets concernés par la zone inondable. Le maire informe que la société Channel a acheté une usine qui pourrait être concernée, et se charge de vérifier l'information.

La DDT rappelle les différentes crues connues sur la commune de Riotord (décembre 1980, déc 2003, et nov 2008). La DDT rappelle ensuite que la crue de référence sur Riotord est la crue centennale théorique car il n'y a pas de traces ou d'observations d'une crue historique qui aurait été supérieure à cette crue centennale théorique.

La DDT souhaite faire apparaître sur la carte d'aléa le tracé des zones inondables de la crue de 2008 même si les aménagements correctifs ont été réalisés car il s'agit de l'emprise historique de la zone inondable.

Le maire informe que le ruisseau des combes n'a jamais débordé, mais que par contre le Merdary a déjà débordé.

Présentation de la méthodologie ARTELIA pour la réalisation de la cartographie de l'aléa inondation :

- Présentation d'ARTELIA
- Présentation des différents phases de l'étude et des méthodes qui seront mises en œuvre (HEC-RAS, SPEED, Cartographie automatique)
- Rappel des différentes réunions de validation et de présentation aux élus

Les discussions entamées lors de la réunion ont soulevées des interrogations ou remarques sur les points suivants.

Périmètre d'étude

La DDT présente le périmètre d'étude qui se limite aux secteurs à enjeux. ARTELIA propose d'étendre la zone d'étude en amont du remblai de la voie verte sur le ruisseau des Combes afin de vérifier si le tunnel routier est impacté par la Q1000.

Topographie disponible :

Pour cartographier le plus précisément possible les zones inondables et notamment les hauteurs de la crue centennale, il est nécessaire de disposer d'un MNT le plus fin possible. Artelia dispose actuellement d'un plan photogramétrique de 1997 qui sera nécessaire d'actualiser et de raffiner dans certains secteurs. Il est donc important de récupérer le plus grand nombre d'élément topographique exploitable au format numérique.

La DDT présente le plan de récolement du site EMEHY réalisé par SOTREC en 2015.
*Ce plan a été transmis à ARTELIA en version PDF immédiatement après la réunion.
(ARTELIA a contacté depuis SOTREC pour obtenir la version DWG afin d'actualiser le MNT).*

La DDT vérifie si elle peut fournir à ARTELIA :

- Le RGE Altimétrique de l'IGN pour affiner le MNT
- Le plan de récolement de la zone d'activité de Mauras

ARTELIA fait le point sur les données topographiques réalisées lors de ses précédentes études.

Fond de plan pour la cartographie des résultats :

La DDT vérifie si elle peut fournir à ARTELIA la BD topo pour l'utiliser comme fond de plan. L'utilisation de la photographie aérienne n'est pas souhaitable (problème de nuance des aplats de couleur). ARTELIA propose d'utiliser le plan photogramétrique de 1997 après actualisation par un géomètre des 4 zones qui ont changé si la BD topo n'est pas disponible.

A noter que les photos aériennes Google Earth et Google maps sont récentes et font apparaître le nouvel EPHAD, le réaménagement au droit de l'usine EMEHY et l'aménagement aval du plan de pêche.

Laisses de crue, témoignage et photographie

Une seule laisse semble être exploitable pour le moment (*laisse de 2003 affichée sous le passage de la Mairie*)

ARTEALIA souhaite rencontrer de nouveau le maire pour définir ensemble différents points de repère qui seront relevés par le géomètre, et affiner le contour de la crue historique.

L'entretien sera réalisé sur la base d'un questionnaire qui sera envoyé à la commune deux semaines avant le rendez-vous.

Ce questionnaire sera soumis en préalable à la DDT 43 pour validation (document joint à ce compte rendu).

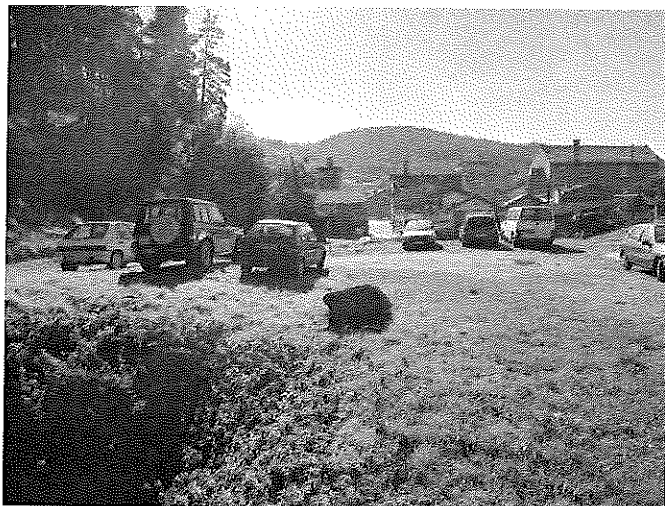
ARTELIA fait remarquer qu'il existe peu de document photographique de la crue de 2008 sur la partie centre bourg et en aval du centre. Le maire propose de rechercher ces éventuels documents (photos, vidéos, témoignage).

Conformément aux délais prévus pour les différentes phases de l'étude, un point précis sur les différentes topographies récupérées ainsi sur les fonds disponibles devra être fait d'ici le 4 novembre 2016.

Reconnaissance de terrain

Suite à la réunion certains secteurs d'étude ont fait l'objet d'une reconnaissance de terrain par ARTELIA et la DDT :

- Le ruisseau du Merdary avec sa problématique de surverse dans les rues au droit du passage couvert (\varnothing 1400). Notons que la cartographie de la zone inondable au droit des rues se fera en grande partie par expertise (petits calculs locaux), le modèle numérique servira néanmoins à quantifier le part de débit déversant dans les rues et à définir une hauteur d'eau moyenne d'écoulement.



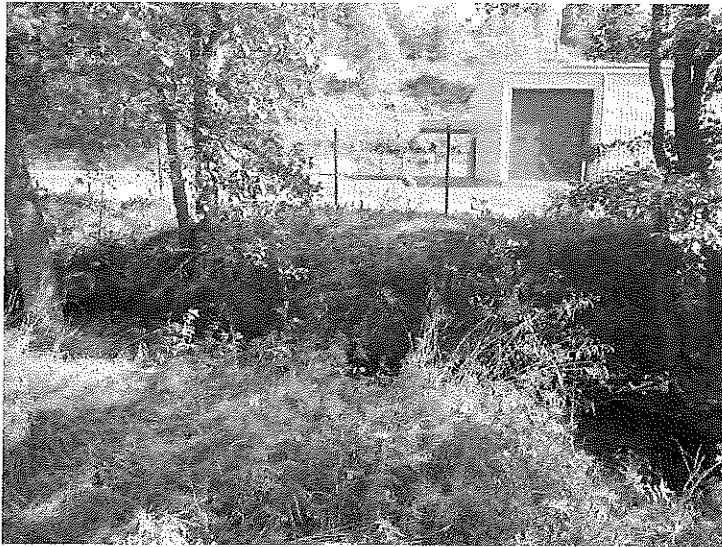
- Le ruisseau des Combes avec la même problématique de surverse dans les rues,



- Le Saint Meyras avec le nouvel aménagement au droit du site EMEHY,



- La zone d'activité de Mauras avec le parking de l'entreprise de Fuel un peu bas et l'extension d'un bâtiment en amont protégée par une digue.



oOo

